



กรมสนับสนุนบริการสุขภาพ
Department of Health Service Support

แผนปฏิบัติการ
กลุ่มแผนงาน สำนักงานเลขานุการกรม
ประจำปีงบประมาณ พ.ศ. ๒๕๖๔

กลุ่มแผนงาน สำนักงานเลขานุการกรม
กรมสนับสนุนบริการสุขภาพ

คำนำ

แผนปฏิบัติการกลุ่มแผนงาน สำนักงานเลขาธิการกรม ประจำปีงบประมาณ พ.ศ. ๒๕๖๔ ฉบับนี้จัดทำขึ้นเพื่อกำหนดแนวทางการปฏิบัติงานของกลุ่มแผนงาน สำนักงานเลขาธิการกรม และเพื่อสนับสนุนการดำเนินงานของกรมสนับสนุนบริการสุขภาพในการพัฒนาประเทศด้านสาธารณสุขตามยุทธศาสตร์ชาติ ยุทธศาสตร์กระทรวงสาธารณสุข ยุทธศาสตร์กรมสนับสนุนบริการสุขภาพ และแผนพัฒนาประเทศในด้านต่างๆ ที่เกี่ยวข้อง

แผนปฏิบัติการกลุ่มแผนงาน สำนักงานเลขาธิการกรม ประจำปีงบประมาณ พ.ศ. ๒๕๖๔ ประกอบด้วยสาระสำคัญ ๓ ส่วน ได้แก่

๑. บทสรุปผู้บริหาร
๒. หน้าที่ความรับผิดชอบ และโครงสร้างกลุ่มแผนงาน สำนักงานเลขาธิการกรม
๓. แผนปฏิบัติการและงบประมาณกลุ่มแผนงาน สำนักงานเลขาธิการกรม ประจำปีงบประมาณ พ.ศ. ๒๕๖๔

กลุ่มแผนงาน สำนักงานเลขาธิการกรม หวังเป็นอย่างยิ่งว่า แผนปฏิบัติการกลุ่มแผนงาน สำนักงานเลขาธิการกรม ประจำปีงบประมาณ พ.ศ. ๒๕๖๔ ฉบับนี้ จะเป็นประโยชน์แก่คณะผู้บริหาร บุคลากรกรมสนับสนุนบริการสุขภาพ และผู้อื่นที่สนใจ ไม่นานก็น้อย และขอขอบพระคุณทุกท่านที่ให้ความร่วมมือในการจัดทำแผนปฏิบัติการกลุ่มแผนงาน สำนักงานเลขาธิการกรม ประจำปีงบประมาณ พ.ศ. ๒๕๖๔ ให้สำเร็จลุล่วงไปได้ด้วยดี

สารบัญ

เรื่อง	หน้า
คำนำ	ก.
ส่วนที่ ๑ บทนำ	
- บทสรุปผู้บริหาร	๑
ส่วนที่ ๒ โครงสร้างกลุ่มแผนงาน สำนักงานเลขาธิการกรม	
- โครงสร้างกรมสนับสนุนบริการสุขภาพ	๒
- หน้าที่ความรับผิดชอบกลุ่มแผนงาน สำนักงานเลขาธิการกรม	๓
ส่วนที่ ๓ แผนปฏิบัติการและงบประมาณของกรมสนับสนุนบริการสุขภาพ	
- แผนปฏิบัติการในปีงบประมาณรายจ่ายประจำปี พ.ศ. ๒๕๖๔	๔
- และการจัดสรรงบประมาณประจำปีงบประมาณ พ.ศ. ๒๕๖๔	
ภาคผนวก	
- ข้อมูลการติดต่อบุคลากรกลุ่มแผนงาน สำนักงานเลขาธิการกรม	๒๖

ส่วนที่ ๑ บทนำ

๑. บทสรุปผู้บริหาร

กลุ่มแผนงาน สำนักงานเลขาธิการกรม ได้จัดทำแผนปฏิบัติการกลุ่มแผนงาน สำนักงานเลขาธิการกรม ประจำปีงบประมาณ พ.ศ. ๒๕๖๔ เพื่อกำหนดแนวทางการปฏิบัติงานของกลุ่มแผนงาน สำนักงานเลขาธิการกรม และเพื่อสนับสนุนการดำเนินงานของกรมสนับสนุนบริการสุขภาพในการพัฒนาประเทศด้านสาธารณสุขตาม ยุทธศาสตร์ชาติ ยุทธศาสตร์กระทรวงสาธารณสุข ยุทธศาสตร์กรมสนับสนุนบริการสุขภาพ และแผนพัฒนา ประเทศในด้านต่างๆ ที่เกี่ยวข้อง

กลุ่มแผนงาน สำนักงานเลขาธิการกรม เป็นหน่วยงานภายในกรมสนับสนุนบริการสุขภาพ โดยแบ่งเป็น 3 งาน ได้แก่

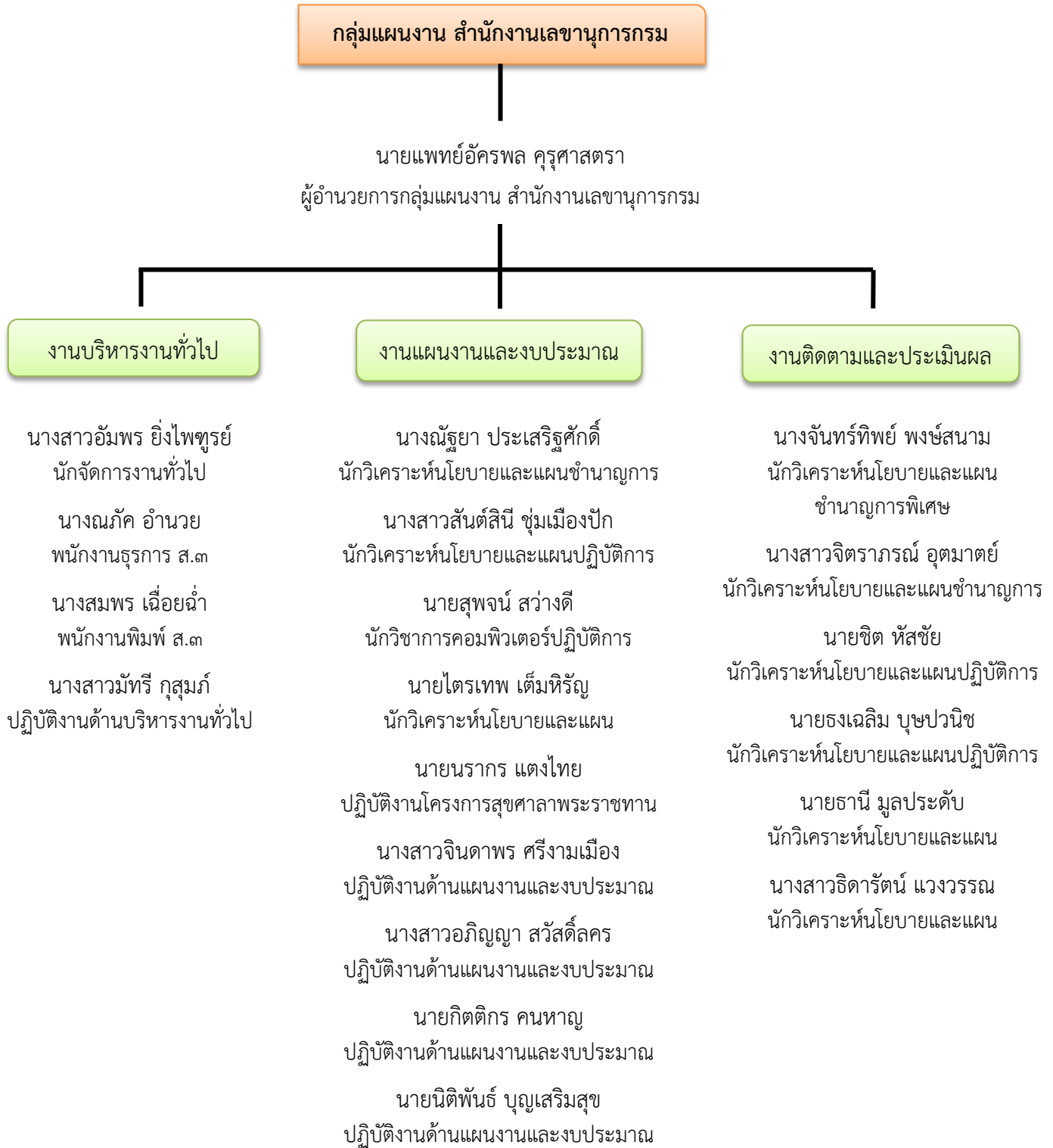
1. งานบริหารทั่วไป : มีหน้าที่ความรับผิดชอบเกี่ยวกับงานบริหารธุรการ งานสารบรรณ และงานบริหารทรัพยากรบุคคล เป็นต้น
2. งานแผนงานและงบประมาณ : มีหน้าที่ความรับผิดชอบเกี่ยวกับงานจัดทำข้อเสนอเชิงนโยบายและยุทธศาสตร์ด้านระบบบริการสุขภาพ และงานบริหารงบประมาณกรมสนับสนุนบริการสุขภาพ เป็นต้น
3. งานติดตามและประเมินผล : มีหน้าที่ความรับผิดชอบเกี่ยวกับงานติดตาม กำกับ ประเมินผลการปฏิบัติงานตามแผนงาน โครงการและงบประมาณ และงานนิเทศและตรวจราชการ เป็นต้น

จากภารกิจงานในข้างต้น กลุ่มแผนงาน สำนักงานเลขาธิการกรม มีหน้าที่ความรับผิดชอบในหลายด้าน อีกทั้งต้องทำงานร่วมกับหลายหน่วยงานทั้งภายในและภายนอก ด้วยเหตุนี้ กลุ่มแผนงาน สำนักงานเลขาธิการกรม จึงเห็นถึงความสำคัญและความจำเป็นในการจัดทำแผนปฏิบัติการกลุ่มแผนงาน สำนักงานเลขาธิการกรม ประจำปีงบประมาณ พ.ศ. 2564

แผนปฏิบัติการกลุ่มแผนงาน สำนักงานเลขาธิการกรม มีวัตถุประสงค์สำคัญในการจัดทำ ดังนี้

1. เพื่อให้บุคลากรกรมสนับสนุนบริการสุขภาพมีความรู้ความเข้าใจในหน้าที่ความรับผิดชอบ และโครงสร้างของแต่ละงานในกลุ่มแผนงาน สำนักงานเลขาธิการกรม
2. เพื่อให้บุคลากรกรมสนับสนุนบริการสุขภาพมีความรู้ความเข้าใจเกี่ยวกับยุทธศาสตร์การดำเนินงานของกลุ่มแผนงาน สำนักงานเลขาธิการกรม
3. เพื่อให้บุคลากรกลุ่มแผนงาน สำนักงานเลขาธิการกรม มีแนวทางในการปฏิบัติงานและการพัฒนาการปฏิบัติงานให้สอดคล้องกับสถานการณ์ในปัจจุบันและรองรับการเปลี่ยนแปลงที่อาจเกิดขึ้นในอนาคต

โครงสร้างกลุ่มแผนงาน สำนักงานเลขาธิการกรม



หน้าที่ความรับผิดชอบกลุ่มแผนงาน สำนักงานเลขาธิการกรม

กลุ่มแผนงาน สำนักงานเลขาธิการกรม มีทั้งหมด ๓ งาน ประกอบด้วย

๑. งานบริหารงานทั่วไป

มีหน้าที่ความรับผิดชอบ ดังนี้

- ๑) งานบริหารธุรการและงานสารบรรณ
- ๒) งานบริหารทรัพยากรบุคคล
- ๓) งานบริหารจัดการเทคโนโลยี
- ๔) งานบริหารการใช้งบประมาณ การเงินและบัญชี งานพัสดุ
- ๕) งานควบคุมภายในและการบริหารความเสี่ยง
- ๖) งานจัดทำแผนปฏิบัติราชการและคำของบประมาณประจำปีของหน่วยงาน
- ๗) งานคำรับรองการปฏิบัติราชการของหน่วยงาน
- ๘) งานพัฒนาองค์กร
- ๙) งานอื่นตามที่ได้รับมอบหมาย

๒. งานแผนงานและงบประมาณ

มีหน้าที่ความรับผิดชอบ ดังนี้

- ๑) งานจัดทำข้อเสนอเชิงนโยบายและยุทธศาสตร์ด้านระบบบริการสุขภาพ
- ๒) งานจัดทำแผนปฏิบัติราชการระยะยาว ระยะสั้น แผนปฏิบัติการ
- ๓) งานจัดทำแผนคำของบประมาณของกรมสนับสนุนบริการสุขภาพ
- ๔) งานบริหารแผนงาน โครงการกรมสนับสนุนบริการสุขภาพ
- ๕) งานบริหารงบประมาณกรมสนับสนุนบริการสุขภาพ
- ๖) งานให้คำปรึกษาและถ่ายทอดความรู้ความเข้าใจด้านการจัดทำแผนปฏิบัติราชการ

แผนปฏิบัติการ และแผนคำของบประมาณ

- ๗) งานโครงการสุขภาพพระราชทาน
- ๘) งานอื่นตามที่ได้รับมอบหมาย

๓. งานติดตามและประเมินผล

มีหน้าที่ความรับผิดชอบ ดังนี้

- ๑) งานติดตาม กำกับ ประเมินผลการปฏิบัติงานตามแผนงาน โครงการและงบประมาณ
- ๒) งานพัฒนาระบบติดตามประเมินผล กรมสนับสนุนบริการสุขภาพ
- ๓) งานนิเทศและตรวจราชการ กรมสนับสนุนบริการสุขภาพ
- ๔) งานให้คำปรึกษาและถ่ายทอดความรู้ความเข้าใจด้านการติดตามประเมินผลการดำเนินงานตามแผน
- ๕) งานอื่นตามที่ได้รับมอบหมาย

ส่วนที่ ๓

แผนปฏิบัติการและงบประมาณของกรมสนับสนุนบริการสุขภาพ

๑. ปีงบประมาณ พ.ศ.๒๕๖๔ กลุ่มแผนงานได้รับจัดสรรงบประมาณทั้งสิ้น ๑๕,๑๕๗,๒๙๖ บาท
 - งานแผนงานและงบประมาณ + งานติดตามและประเมินผล จำนวน ๔,๑๒๙,๓๗๖ บาท
 - งานสุขศาลาพระราชทาน จำนวน ๑๑,๐๒๗,๙๒๐ บาท
๒. งบประมาณรายจ่ายขั้นต่ำ จำนวน ๑,๓๙๗,๐๐๐ บาท

หน่วยงานหลัก: กลุ่มแผนงาน
หน่วยงานร่วม: ทุกหน่วยงานสังกัดกรมสนับสนุนบริการสุขภาพ

ผลผลิต : สถานบริการสุขภาพภาคครัวเรือน ภาคเอกชน สถานประกอบการเพื่อสุขภาพ และผู้ประกอบการส่งเสริมสนับสนุน พัฒนา ควบคุม กำกับ มีมาตรฐานตามที่กฎหมายกำหนด

กิจกรรม : บริหารจัดการองค์กร
โครงการ : พัฒนาและยกระดับการขับเคลื่อนนโยบายและแผนปฏิบัติการกรมสนับสนุนบริการสุขภาพ

<p>Key Result</p>	<p>KPI : ระดับความสำเร็จของการขับเคลื่อนการดำเนินงานตามนโยบายและแผนปฏิบัติการกรมสนับสนุนบริการสุขภาพ Output : 1) หน่วยงานได้รับการถ่ายทอดนโยบาย แผนปฏิบัติการ งบประมาณ ค่าใช้จ่าย ตัวชี้วัด สุ่มเป้าหมายที่เกี่ยวข้อง 2) หน่วยงานได้รับการถ่ายทอดหลักเกณฑ์การกำกับติดตามและประเมินผลตามแผนปฏิบัติการกรมสนับสนุนบริการสุขภาพ สุ่มเป้าหมายที่เกี่ยวข้อง</p>			
<p>Impact of Policy</p>	<p>ตามที่ กรมสนับสนุนบริการสุขภาพได้ดำเนินงานตามยุทธศาสตร์ประจำปี 2562-2566 นั้น เพื่อขับเคลื่อนการดำเนินงานตามนโยบายและแผนปฏิบัติการของกรมสนับสนุนบริการสุขภาพเป็นไปอย่างต่อเนื่อง ให้เกิดผลสัมฤทธิ์อย่างเป็นรูปธรรม มีการวางแผนการดำเนินงาน มีระบบการติดตาม ประเมินผลตามช่วงเวลาที่เหมาะสม และมีประสิทธิภาพ สอดคล้องกับทิศทางการพัฒนาของกรมสนับสนุนบริการสุขภาพทั้งในปัจจุบันและในอนาคต</p>			
<p>Value chain</p>	<p>ขับเคลื่อนนโยบายสู่การปฏิบัติ</p>	<p>ควบคุม กำกับ</p>	<p>ประเมินผลลัพธ์</p>	
<p>Key Activity</p>	<ul style="list-style-type: none"> - จัดทำแผนปฏิบัติการกรมสนับสนุนบริการสุขภาพ ประจำปีงบประมาณ พ.ศ.2564 - จัดทำค่าของงบประมาณรายจ่ายประจำปีงบประมาณ พ.ศ.2565 - ชี้แจงตัวชี้วัด/แผนงานงบประมาณประจำปี 2564 - จัดทำแผนติดตามและประเมินผลกรม สบส. ปี 2564 	<ul style="list-style-type: none"> - ติดตามผลการดำเนินงานประจำปีงบประมาณ พ.ศ.2564 - สรุปผลการดำเนินงาน/การใช้จ่ายงบประมาณไตรมาสไตรมาส - พัฒนาศักยภาพนักวิเคราะห์ฯ และพัฒนาระบบการบริหารแผนฯ - ชี้แจงค่าของงบประมาณประจำปี 2565 ต่อกรมฯ อธิการ สส./สว - สนับสนุนงานตรวจราชการกรม สบส. 	<ul style="list-style-type: none"> - ประเมินผลการดำเนินงานประจำปีงบประมาณ พ.ศ.2564 - ประเมินประเด็นสำคัญตามแผนปฏิบัติการ 2562-2566 - สรุปรายงานประจำปี 2564 	
<p>ผู้รับผิดชอบ</p>	<p>กลุ่มแผนงาน+หน่วยงานสังกัดกรมสนับสนุนบริการสุขภาพ</p>			
<p>Quick Win</p>	<p>ไตรมาส 1 (3 เดือน)</p> <ul style="list-style-type: none"> - แผนปฏิบัติการประจำปี 2564 - กรอบค่าของงบประมาณ 2565 - แผนติดตามและประเมินผล 2564 	<p>ไตรมาส 2 (6 เดือน)</p> <ul style="list-style-type: none"> - (ร่าง) แผนค่าของงบประมาณ 2565 - สรุปผลการดำเนินงาน ไตรมาส 2 - สรุปผลการตรวจราชการ รอบที่ 1 	<p>ไตรมาส 3 (9 เดือน)</p> <ul style="list-style-type: none"> - เอกสารค่าของงบประมาณ 2565 - สรุปผลการดำเนินงาน ไตรมาส 3 	<p>ไตรมาส 4 (12 เดือน)</p> <ul style="list-style-type: none"> - ผลการดำเนินงานและการเบิกจ่ายงบประมาณเป็นไปตามวัตถุประสงค์และเป็นไปตามที่แจ้ง Activate Windows - ค่าของงบประมาณ 2565 ได้รับการอนุมัติฯตามพรบ. - สรุปผลการตรวจราชการ รอบที่ 2



บันทึกข้อความ

ห้องรองอธิบดี (นพ.ภานุวัฒน์)
เลขที่รับ 5642
วันที่รับ ๒๙ ต.ค. ๒๕๖๓
วันที่ออก 29 ต.ค. 2563

ส่วนราชการ กลุ่มแผนงาน สำนักงานเลขาธิการกรม กรมสนับสนุนบริการสุขภาพ โทร. ๐๒๑๙๓ ๗๐๔๔

ที่ สธ ๐๗๐๑.๗.๒/ ๓๐๐๕ วันที่ ๒๙ ตุลาคม ๒๕๖๓

เรื่อง ขออนุมัติแผนงาน/โครงการ กลุ่มแผนงาน สำนักงานเลขาธิการกรม ประจำปีงบประมาณ พ.ศ. ๒๕๖๔

เรียน อธิบดีกรมสนับสนุนบริการสุขภาพ

ความเป็นมา

ตามที่กรมสนับสนุนบริการสุขภาพ ได้จัดสรรงบประมาณรายจ่ายประจำปีงบประมาณ พ.ศ. ๒๕๖๓ - งบดำเนินงาน ให้กลุ่มแผนงาน สำนักงานเลขาธิการกรม ภายใต้แผนงานพื้นฐานด้านการพัฒนาและเสริมสร้างศักยภาพทรัพยากรมนุษย์ ผลผลิต : สถานบริการสุขภาพภาครัฐ ภาคเอกชน สถานประกอบการเพื่อสุขภาพ และผู้ประกอบการโรคศิลปะ ได้รับการส่งเสริมสนับสนุน พัฒนา ควบคุมกำกับ มีมาตรฐานตามที่กฎหมายกำหนด และยกระดับคุณภาพบริการสู่สากล กิจกรรม บริหารจัดการองค์กร จำนวน ๒ โครงการ ได้แก่ ๑) โครงการพัฒนาและยกระดับการขับเคลื่อนนโยบายและแผนปฏิบัติการกรมสนับสนุนบริการสุขภาพ จำนวน ๒,๖๖๗,๓๗๖ บาท (สองล้านหกแสนหกหมื่นเจ็ดพันสามร้อยเจ็ดสิบบาทถ้วน) และ ๒) โครงการประชุมชี้แจงแนวทางการขับเคลื่อนนโยบายและงานวิชาการกรมสนับสนุนบริการสุขภาพ ประจำปีงบประมาณ พ.ศ. ๒๕๖๔ จำนวน ๑,๔๖๒,๐๐๐ บาท (หนึ่งล้านสี่แสนหกหมื่นสองพันบาทถ้วน) รวมงบประมาณทั้งสิ้น ๔,๑๒๙,๓๗๖ บาท (สี่ล้านหนึ่งแสนสองหมื่นเก้าพันสามร้อยเจ็ดสิบบาทถ้วน) นั้น

ข้อพิจารณา

ในการนี้ กลุ่มแผนงาน สำนักงานเลขาธิการกรม ได้ดำเนินการจัดทำแผนปฏิบัติการประจำปี พ.ศ. ๒๕๖๔เป็นที่เรียบร้อยแล้ว จึงขออนุมัติแผนงาน/โครงการที่จะดำเนินการในปีงบประมาณ พ.ศ. ๒๕๖๔ จำนวน ๑ โครงการ คือ โครงการพัฒนาและยกระดับการขับเคลื่อนนโยบายและแผนปฏิบัติการกรมสนับสนุนบริการสุขภาพ จำนวน ๒,๖๖๗,๓๗๖ บาท (สองล้านหกแสนหกหมื่นเจ็ดพันสามร้อยเจ็ดสิบบาทถ้วน)

ข้อเสนอ

จึงเรียนมาเพื่อโปรดพิจารณา หากเห็นชอบขอได้โปรดลงนามอนุมัติโครงการฯ ตามที่แนบมาพร้อมนี้ต่อไปด้วย จะเป็นพระคุณ

(นางณัฐยา ประเสริฐศักดิ์)

นักวิเคราะห์นโยบายและแผนชำนาญการ
ปฏิบัติราชการแทนผู้อำนวยการกลุ่มแผนงาน

- นพ.ภานุวัฒน์ ปานเกตุ
- อธิบดีกรมสนับสนุนบริการสุขภาพ

ภานุวัฒน์ ปานเกตุ

(นายภานุวัฒน์ ปานเกตุ)

รองอธิบดีกรมสนับสนุนบริการสุขภาพ

ปฏิบัติราชการแทนอธิบดีกรมสนับสนุนบริการสุขภาพ

29 ต.ค. 2563

ขอบเขตของโครงการ/พื้นที่เป้าหมาย/กลุ่มเป้าหมาย

ขอบเขตของโครงการ

๑. ดำเนินการจัดประชุม/อบรม/สัมมนา ตามแผนงาน/โครงการ กิจกรรมและงบประมาณที่ได้กำหนดไว้ในงานแต่ละด้าน

๒. ติดตาม ประเมินผลการดำเนินงานตามแผนปฏิบัติราชการ

พื้นที่เป้าหมาย

หน่วยงานส่วนกลาง ส่วนภูมิภาค ในสังกัดกรมสนับสนุนบริการสุขภาพ

กลุ่มเป้าหมาย

๑. ผู้บริหารกรมสนับสนุนบริการสุขภาพ

๒. บุคลากรที่เกี่ยวข้อง ในสังกัดกรมสนับสนุนบริการสุขภาพ

๓. ผู้รับบริการ ผู้มีส่วนได้ส่วนเสียที่สำคัญและผู้ที่เกี่ยวข้องตามภารกิจ

ผลผลิตของโครงการ

๑. หน่วยงานในสังกัดกรมสนับสนุนบริการสุขภาพมีความรู้ความเข้าใจในกระบวนการจัดทำแผนงาน การประเมินผล และสามารถจัดทำแผนงานโครงการที่มีประสิทธิภาพในการขับเคลื่อนภารกิจกรมสนับสนุนบริการสุขภาพ

๒. กลุ่มแผนงานมีกระบวนการในการพัฒนาระบบงานแผน งานติดตามประเมินผล ที่มีประสิทธิภาพเพื่อขับเคลื่อนกลยุทธ์กรมสนับสนุนบริการสุขภาพ

ผลลัพธ์ของโครงการ

๑. ผู้บริหารแต่ละระดับ มีฐานข้อมูลประกอบการตัดสินใจในการบริหารงานเชิงยุทธศาสตร์

๒. กรมสนับสนุนบริการสุขภาพมีแผนปฏิบัติราชการที่สอดคล้องกับแผนยุทธศาสตร์ชาติ และนโยบายที่เกี่ยวข้องแต่ละระดับ

๓. กรมสนับสนุนบริการสุขภาพมีผลการดำเนินงานบรรลุตามเป้าหมายวัตถุประสงค์ที่กำหนด

ตัวชี้วัดความสำเร็จของโครงการ/เป้าหมาย

ระดับความสำเร็จของกระบวนการขับเคลื่อนการดำเนินงานตามนโยบายและแผนปฏิบัติราชการกรมสนับสนุนบริการสุขภาพ

ความเชื่อมโยงกับยุทธศาสตร์

ยุทธศาสตร์ชาติ ๒๐ ปี

- ยุทธศาสตร์ด้านการพัฒนาและเสริมสร้างศักยภาพทรัพยากรมนุษย์

ยุทธศาสตร์จัดสรร

- ยุทธศาสตร์ด้านการพัฒนาและเสริมสร้างศักยภาพทรัพยากรมนุษย์

แผนยุทธศาสตร์กระทรวงสาธารณสุข

- ยุทธศาสตร์บริหารจัดการเป็นเลิศด้วยธรรมาภิบาล

แผนปฏิบัติราชการกรมสนับสนุนบริการสุขภาพ

- ยุทธศาสตร์พัฒนาองค์กรสมรรถนะสูงตามหลักธรรมาภิบาล

รหัสโครงการ

ชื่อโครงการ : โครงการพัฒนาและยกระดับการขับเคลื่อนนโยบายและแผนปฏิบัติราชการ กรมสนับสนุนบริการสุขภาพ
 ความสำคัญของโครงการ/หลักการและเหตุผล :

การพัฒนาและยกระดับการขับเคลื่อนนโยบายและแผนปฏิบัติราชการถือเป็นหัวใจสำคัญต่อการกำหนดทิศทางการดำเนินงานและการบริหารงานขององค์กรในยุคปัจจุบัน ซึ่งมีการเปลี่ยนแปลงและแข่งขันกันอยู่ตลอดเวลา องค์กรที่จะสามารถอยู่รอดและเจริญเติบโตต่อไปได้ จำเป็นต้องมีความยืดหยุ่น และรู้จักปรับตัวให้ทันต่อการเปลี่ยนแปลงและความต้องการในสังคม โดยเฉพาะในองค์กรภาครัฐที่ต้องเร่งปรับตัวให้สอดคล้องต่อการเปลี่ยนแปลง และมุ่งเน้นทำงานในเชิงรุกให้มากยิ่งขึ้น เครื่องมือที่จะช่วยให้บุคลากรหรือหน่วยงานต่างๆในองค์กรทำงานไปในทิศทางเดียวกันได้นั้นก็ต้องอาศัยการกำหนดนโยบาย และแผนงาน โครงการและกิจกรรมที่ชัดเจน ซึ่งเป็นเครื่องมือในการถ่ายทอดไปสู่การปฏิบัติให้เกิดผลสัมฤทธิ์ตามที่องค์กรต้องการ ฉะนั้นแผนปฏิบัติการจึงถือเป็นสิ่งสำคัญที่ต้องออกแบบให้ตอบสนองและสอดคล้องกับยุทธศาสตร์ชาติที่ได้กำหนดไว้ และจะเป็นตัวนำพาองค์กรไปสู่เป้าหมายอันจะก่อให้เกิดประโยชน์ต่อผู้รับบริการ ผู้มีส่วนได้ส่วนเสีย ประชาชน และประเทศชาติสูงสุด งานแผนงานและงบประมาณ รวมทั้งงานติดตามและประเมินผล กลุ่มแผนงาน สำนักงานเลขานุการกรม เป็นกลไกหลักที่สำคัญอย่างยิ่งในการพัฒนาและขับเคลื่อนนโยบาย แผนปฏิบัติราชการ และการติดตามประเมินผลความสำเร็จของกรมสนับสนุนบริการสุขภาพ มีความมุ่งหวังให้การดำเนินงานของทุกหน่วยงานในสังกัดกรมสนับสนุนบริการสุขภาพ สามารถบรรลุวิสัยทัศน์ พันธกิจ ซึ่งได้กำหนดไว้เป็นเป้าหมายสำคัญในแต่ละระดับขององค์กร และได้มีการทบทวนตามช่วงเวลาที่เหมาะสมเพื่อให้เกิดการปรับเปลี่ยน พัฒนาการดำเนินงานใหม่ๆ ให้สอดคล้องกับสถานการณ์ สภาพปัญหา และโอกาสในการพัฒนาด้านระบบบริการสุขภาพและการจัดการสุขภาพในภาคประชาชนในปัจจุบัน เชื่อมโยงการดำเนินงานของกรมสนับสนุนบริการสุขภาพให้สอดคล้อง สอดรับกับทิศทางยุทธศาสตร์ชาติ แผนพัฒนาเศรษฐกิจและสังคมแห่งชาติ ฉบับที่ ๑๒ แผนปฏิรูปประเทศไทยด้านสาธารณสุข ยุทธศาสตร์การจัดสรรงบประมาณ ยุทธศาสตร์กระทรวงสาธารณสุขที่ตั้งไว้

ดังนั้น เพื่อให้การปฏิบัติงานของหน่วยงานในสังกัดกรมสนับสนุนบริการสุขภาพมีความเป็นเอกภาพ สนับสนุนความสำเร็จในภาพรวมของกรมฯ และดำเนินการภายใต้เป้าหมายเดียวกัน ซึ่งจะก่อให้เกิดประสิทธิภาพ และประสิทธิผลที่สูงสุด กลุ่มแผนงาน สำนักงานเลขานุการกรม จึงได้จัดทำ “โครงการพัฒนาและยกระดับการขับเคลื่อนนโยบายและแผนปฏิบัติราชการ กรมสนับสนุนบริการสุขภาพ” ขึ้นเพื่อพัฒนาและขับเคลื่อนการดำเนินงานตามนโยบายและแผนปฏิบัติราชการของกรมสนับสนุนบริการสุขภาพให้เกิดผลสัมฤทธิ์อย่างเป็นรูปธรรม มีระบบการติดตาม ประเมินผลตามช่วงเวลาที่เหมาะสม มีประสิทธิภาพ สอดคล้องกับทิศทางการพัฒนาของกรมสนับสนุนบริการสุขภาพทั้งในปัจจุบันและในอนาคต

วัตถุประสงค์ของโครงการ

๑. เพื่อพัฒนากระบวนการดำเนินงานของกรมสนับสนุนบริการสุขภาพให้สอดคล้องและสามารถขับเคลื่อนนโยบายประเทศ กระทรวงสาธารณสุขได้
๒. เพื่อเป็นกลไกสำหรับผู้บริหารในการกำหนดนโยบายการบริหารงานของกรมสนับสนุนบริการสุขภาพ
๓. เพื่อใช้เป็นเครื่องมือในการกำกับ ติดตาม ประเมินผลการดำเนินงานตามแผนงาน/โครงการ/กิจกรรมงบประมาณ ตัวชี้วัด ของกรมสนับสนุนบริการสุขภาพ
๔. เพื่อยกระดับการพัฒนารูปแบบการจัดทำแผนงานและงบประมาณของกรมให้มีประสิทธิภาพยิ่งขึ้น

ผลผลิต/โครงการ

ผลผลิต : สถานบริการสุขภาพภาครัฐ ภาคเอกชน สถานประกอบการเพื่อสุขภาพ และผู้ประกอบการโรค
ศิลปะได้รับการส่งเสริม สนับสนุน พัฒนา ควบคุม กำกับ มีมาตรฐานที่กฎหมายกำหนด และยกระดับคุณภาพ
บริการสู่สากล

กิจกรรมหลัก ๓ บริหารจัดการองค์กร

ผู้รับผิดชอบ

กลุ่มแผนงาน สำนักงานเลขานุการกรม กรมสนับสนุนบริการสุขภาพ

ทรัพยากรที่ต้องใช้

๑. บุคลากรของกลุ่มแผนงานทุกคน
๒. งบประมาณ วัสดุอุปกรณ์ และยานพาหนะ
๓. ผู้เชี่ยวชาญในการพัฒนากระบวนการดำเนินงานและประเมินผล

งบประมาณที่ได้รับ

รวมงบประมาณทั้งสิ้น จำนวน ๒,๖๖๗,๓๗๖ บาท (สองล้านหกแสนหกหมื่นเจ็ดพันสามร้อยเจ็ดสิบหก
บาทถ้วน) งบประมาณใช้จ่ายทุกรายการ

รายละเอียดแผนงานและงบประมาณที่ใช้ดำเนินการ

รายละเอียดแผนงานและงบประมาณใน Gantt Chart

แผนงานและงบประมาณที่ใช้ดำเนินการ กลุ่มแผนงาน สำนักงานเลขานุการกรม กรมสนับสนุนบริการสุขภาพ ประจำปีงบประมาณ พ.ศ. ๒๕๖๔

หน่วยงาน : กลุ่มแผนงาน สำนักงานเลขานุการกรม (งานแผนงานและงบประมาณ + งานติดตามและประเมินผล)

ระยะเวลาดำเนินงาน : ๑ ตุลาคม ๒๕๖๓ ถึง ๓๐ กันยายน ๒๕๖๔

ค่าน้ำหนักร้อยละความสำเร็จ : ร้อยละ ๑๐๐

ขั้นตอนการดำเนินงาน : ร้อยละ ๑๐๐

ลำดับ	กิจกรรม	งบประมาณ	ต.ค.	พ.ย.	ธ.ค.	ม.ค.	ก.พ.	มี.ค.	เม.ย.	พ.ค.	มิ.ย.	ก.ค.	ส.ค.	ก.ย.	ค่าน้ำหนัก
	รวมงบประมาณทั้งโครงการ														
๑	โครงการพัฒนาและยกระดับการขับเคลื่อนนโยบายและแผนปฏิบัติการกรมสนับสนุนบริการสุขภาพ	๒,๖๖๗,๓๗๖	●	●	●	●	●	●	●	●	●	●	●	●	๑๐๐
	กิจกรรมที่ ๑ ด้านงานแผนงานและงบประมาณ (งานแผนงานและงบประมาณ)	๑,๗๖๑,๘๕๖	●	●	●	●	●	●	●	●	●	●	●	●	๕๐
	กิจกรรมที่ ๑.๑ การประชุมเชิงปฏิบัติการ จัดทำแผนปฏิบัติการ และค่าตอบแทน (โรงแรมในเขตกรุงเทพมหานคร/ต่างจังหวัด)	๗๐๑,๔๕๐		●											๒๕
	ค่าอาหารว่างและเครื่องดื่ม ๕๐ บาท x ๒ มื้อ x ๑๒๐ คน x ๓ วัน x ๑ ครั้ง	๓๖,๐๐๐													
	ค่าอาหารครมมือ ๗๐๐ บาท x ๑๒๐ คน x ๒ วัน x ๑ ครั้ง	๑๖๘,๐๐๐													
	ค่าอาหารไม่ครบมือ ๕๐๐ บาท x ๑๒๐ คน x ๑ วัน x ๑ ครั้ง	๖๐,๐๐๐													
	ค่าตอบแทนวิทยากร(ภาคเอกชน) ๑,๒๐๐ บาท x ๓ คน x ๑๘ ชั่วโมง x ๑ ครั้ง	๖๔,๘๐๐													
	ค่าจ้างเหมารถตู้ ๓ วัน ๓,๕๐๐ บาท x ๑ คืน x ๔ วัน x ๑ ครั้ง	๑๔,๐๐๐													
	ค่าที่พักวิทยากร ๑,๔๕๐ บาท x ๓ คน x ๓ คืน x ๑ ครั้ง	๑๓,๐๕๐													
	ค่าที่พักเดี่ยว ๑,๔๕๐ บาท x ๔ คน x ๓ คืน x ๑ ครั้ง	๑๗,๔๐๐													
	ค่าที่พักคู่ ๙๐๐ บาท x ๑๑๖ คน x ๓ คืน x ๑ ครั้ง	๓๓๓,๒๐๐													
	ค่าเบียร์เลี้ยง ๑๖๐ บาท x ๑๔๖ คน x ๑ วัน x ๑ ครั้ง	๒,๒๔๐													
	ค่าเบียร์เลี้ยง ๘๐ บาท x ๑๔๖ คน x ๓ วัน x ๑ ครั้ง	๓,๓๖๐													
	ค่าพาหนะ ๖๐๐ บาท x ๑๔๖ คน x ๑ ครั้ง	๘,๕๐๐													
	ค่าเอกสารประกอบการประชุม	๑,๐๐๐													

ลำดับ	กิจกรรม	งบประมาณ	ค.ค.	พ.ย.	ธ.ค.	ม.ค.	ก.พ.	มี.ค.	เม.ย.	พ.ค.	มิ.ย.	ก.ค.	ส.ค.	ก.ย.	ค่าน้ำ หนัก
	กิจกรรมที่ ๑.๒ พัฒนาศักยภาพและขับเคลื่อนระบบแผนงานและงบประมาณประจำปีงบประมาณ พ.ศ. ๒๕๖๕	๑,๐๖๐,๕๐๖	●	●	●	●	●	●	●	●	●	●	●	●	๒๕
	ภายใน (กระทรวงสาธารณสุข)	๑๕๓,๐๐๐													
	ค่าอาหารว่างและเครื่องดื่ม ๓๕ บาท x ๒ มื้อ x ๓๕ คน x ๑ วัน x ๖ ครั้ง	๓๑,๕๐๐													
	ค่าอาหารกลางวัน ๑๒๐ บาท x ๓๕ คน x ๑ วัน x ๖ ครั้ง	๕๔,๐๐๐													
	ค่าเอกสารประกอบการประชุม	๕๐๐													
	ค่าจ้างเหมาจัดทำแผนแม่บทปฏิบัติการกรมฯ ประจำปีงบประมาณ พ.ศ. ๒๕๖๕	๖๐,๐๐๐													
	ค่าจ้างเหมาจัดทำแผนเอกสารประกอบการชี้แจงงบประมาณรายจ่ายประจำปีงบประมาณ พ.ศ. ๒๕๖๕	๔๗,๐๐๐													
	ภายใน (กระทรวงสาธารณสุข)	๕๓๓,๕๐๖													
	ค่าอาหารว่างและเครื่องดื่ม ๓๕ บาท x ๒ มื้อ x ๓๐ คน x ๑ วัน x ๑ ครั้ง	๔,๕๐๐													
	ค่าอาหารกลางวัน ๑๒๐ บาท x ๓๐ คน x ๑ วัน x ๑ ครั้ง	๔,๕๐๐													
	สนับสนุนค่าใช้จ่ายในทางเดินทางไปราชการหน่วยงานส่วนภูมิภาค (๑๖ หน่วยงาน x ๓,๓๕๐ บาท)	๖๐,๐๐๐													
	ค่าเอกสารประกอบการประชุม	๒๐๖													
	ภายนอก (โรงแรมในเขตกรุงเทพฯ/ต่างจังหวัด)	๕๗๓,๕๐๐													
	ค่าอาหารว่างและเครื่องดื่ม ๕๐ บาท x ๒ มื้อ x ๖๐ คน x ๓ วัน x ๒ ครั้ง	๓๖,๐๐๐													
	ค่าอาหารเครื่องดื่ม ๓๐๐ บาท x ๖๐ คน x ๒ วัน x ๒ ครั้ง	๑๖๘,๐๐๐													
	ค่าอาหารไม่ครบมื้อ ๕๐๐ บาท x ๖๐ คน x ๑ วัน x ๒ ครั้ง	๖๐,๐๐๐													
	ค่าตอบแทนวิทยากร(ภาคเอกชน) ๑,๒๐๐ บาท x ๓ คน x ๑๘ ชั่วโมง x ๒ ครั้ง	๑๒๘,๖๐๐													
	ค่าจ้างเหมารถตู้ ๓ วัน ๓ คน x ๑ คืน x ๔ วัน x ๒ ครั้ง	๒๘,๐๐๐													
	ค่าที่พักวิทยากร ๑,๕๕๐ บาท x ๓ คน x ๓ คืน x ๒ ครั้ง	๒๖,๑๐๐													
	ค่าที่พักเดี่ยว ๑,๕๕๐ บาท x ๔ คน x ๓ คืน x ๒ ครั้ง	๓๔,๘๐๐													
	ค่าที่พักคู่ ๙๐๐ บาท x ๕๖ คน x ๓ คืน x ๒ ครั้ง	๓๐๒,๔๐๐													
	ค่าเบี้ยเลี้ยง ๑๖๐ บาท x ๔ คน x ๑ วัน x ๒ ครั้ง	๑,๒๘๐													
	ค่าเบี้ยเลี้ยง ๘๐ บาท x ๔ คน x ๓ วัน x ๒ ครั้ง	๑,๙๒๐													
	ค่าพาหนะ ๖๐๐ บาท x ๔ คน x ๒ ครั้ง	๔,๘๐๐													
	ค่าเอกสารประกอบการประชุม	๑,๐๐๐													

ลำดับ	กิจกรรม	งบประมาณ	ค.ค.	พ.ย.	ธ.ค.	ม.ค.	ก.พ.	มี.ค.	เม.ย.	พ.ค.	มิ.ย.	ก.ค.	ส.ค.	ก.ย.	ค่าน้ำ หนัก
	กิจกรรมที่ ๒ ด้านการติดตามและประเมินผล (งานติดตามและประเมินผล)	๙๐,๕๒๐	●	●	●	●	●	●	●	●	●	●	●	●	๕๐
	กิจกรรมที่ ๒.๑ การขับเคลื่อนระบบกับ ติดตามและประเมินผลการดำเนินงานตาม แผนปฏิบัติการกรมสนับสนุนบริการสุขภาพ ประจำปีงบประมาณ พ.ศ. ๒๕๖๔	๘๖,๕๐๐			●						●	●	●		๑๐
	ค่าอาหารว่างและเครื่องดื่ม ๓๕ บาท x ๒ มื้อ x ๗๕ คน x ๑ วัน x ๖ ครั้ง	๓๑,๕๐๐													
	ค่าอาหารกลางวัน ๑๒๐ บาท x ๗๕ คน x ๑ มื้อ x ๑ วัน x ๖ ครั้ง	๕๔,๐๐๐													
	ค่าเอกสารประกอบการประชุม	๑,๐๐๐													
	กิจกรรมที่ ๒.๒ การขับเคลื่อนระบบการตรวจราชการ ประจำปีงบประมาณ พ.ศ. ๒๕๖๔	๒๕๕,๙๐๐	●	●	●	●	●	●	●	●	●	●	●	●	๑๐
	ภายใต้ (กระทรวงสาธารณสุข)	๒๖,๑๕๐													
	ค่าอาหารว่างและเครื่องดื่ม ๓๕ บาท x ๒ มื้อ x ๔๕ คน x ๑ วัน x ๓ ครั้ง	๙,๔๕๐													
	ค่าอาหารกลางวัน ๑๒๐ บาท x ๔๕ คน x ๑ วัน x ๓ ครั้ง	๑๖,๒๐๐													
	ค่าเอกสารประกอบการประชุม	๕๐๐													
	ภายใต้ (โรงแรมในเขตกรุงเทพ/ต่างจังหวัด)	๒๓๒,๗๕๐													
	ค่าอาหารว่างและเครื่องดื่ม ๕๐ บาท x ๒ มื้อ x ๔๕ คน x ๒ วัน x ๑ ครั้ง	๙,๐๐๐													
	ค่าอาหารเครื่องดื่ม ๗๐๐ บาท x ๔๕ คน x ๑ วัน x ๑ ครั้ง	๓๑,๕๐๐													
	ค่าอาหารไม่ครบมื้อ ๕๐๐ บาท x ๔๕ คน x ๑ วัน x ๑ ครั้ง	๒๒,๕๐๐													
	ค่าตอบแทนวิทยากร (ภาคเอกชน) ๑,๒๐๐ บาท x ๑ คน x ๑๒ ชั่วโมง x ๑ ครั้ง	๑๔,๔๐๐													
	ค่าจ้างเหมารถตู้+น้ำมัน ๓,๕๐๐ บาท x ๑ คัน x ๔ วัน x ๑ ครั้ง	๑๔,๐๐๐													
	ค่าที่พักวิทยากร ๑,๔๕๐ บาท x ๑ คน x ๓ คืน x ๑ ครั้ง	๔,๓๕๐													
	ค่าที่พักเดี่ยว ๑,๔๕๐ บาท x ๗ คน x ๓ คืน x ๑ ครั้ง	๓๐,๔๕๐													
	ค่าที่พักคู่ ๔๐๐ บาท x ๓๘ คน x ๓ คืน x ๑ ครั้ง	๑๐๒,๖๐๐													
	ค่าเบี้ยเลี้ยง ๑๖๐ บาท x ๓ คน x ๑ วัน x ๑ ครั้ง	๔๘๐													
	ค่าเบี้ยเลี้ยง ๘๐ บาท x ๓ คน x ๓ วัน x ๑ ครั้ง	๗๒๐													
	ค่าพาหนะ ๖๐๐ บาท x ๓ คน x ๑ ครั้ง	๑,๘๐๐													
	ค่าเอกสารประกอบการประชุม	๔๕๐													

ลำดับ	กิจกรรม	งบประมาณ	ท.ย.	จ.ค.	ม.ค.	ก.พ.	มี.ค.	เม.ย.	พ.ค.	มิ.ย.	ก.ค.	ส.ค.	ก.ย.	ค่าจ้าง หมัก
	กิจกรรมที่ ๒.๓ การขับเคลื่อนระบบการนิเทศติดตามประเมินผลการดำเนินงาน ประจำปีงบประมาณ พ.ศ. ๒๕๖๔	๑๕๐,๑๒๐		●	●	●	●	●	●					๑๐
	ค่าเบี้ยเลี้ยง ๒๔๐ บาท x ๔ คน x ๒ วัน x ๖ ครั้ง	๑๑,๕๒๐												
	ค่าที่พัก ๘๐๐ บาท x ๔ คน x ๑ วัน x ๖ ครั้ง	๑๙,๖๐๐												
	ค่าพาหนะ	๑๑๙,๔๐๐												
	- เครื่องบิน ไป- กลับ ๗,๐๐๐ บาท x ๔ คน x ๓ ครั้ง	๘๔,๐๐๐												
	- แท็กซี่ ไป-กลับ ๖๐๐ บาท x ๔ คน x ๖ ครั้ง	๑๔,๔๐๐												
	- รถตู้+น้ำมัน ๓,๕๐๐ บาท x ๑ คัน x ๒ วัน x ๓ ครั้ง	๒๑,๐๐๐												
	กิจกรรมที่ ๒.๔ จัดประเมินผลสัมฤทธิ์แผนปฏิบัติการกรมสนับสนุนบริการสุขภาพ ประจำปีงบประมาณ พ.ศ. ๒๕๖๔	๓๕๐,๐๐๐								●	●	●	●	๑๐
	ค่าจ้างเหมาประเมินผลสัมฤทธิ์แผนปฏิบัติการกรมสนับสนุนบริการสุขภาพ ประจำปีงบประมาณ พ.ศ. ๒๕๖๔	๓๕๐,๐๐๐												
	กิจกรรมที่ ๒.๕ จัดทำเล่มสรุปรายงานประจำปี กรมสนับสนุนบริการสุขภาพ ปีงบประมาณ พ.ศ. ๒๕๖๓	๖๐,๐๐๐	●	●	●									๑๐
	ค่าจ้างเหมาจัดทำเล่มสรุปรายงานประจำปี กรมสนับสนุนบริการสุขภาพ ปีงบประมาณ พ.ศ. ๒๕๖๓ จำนวน ๑๓๐ เล่ม	๖๐,๐๐๐												

หมายเหตุ : งบประมาณนี้จ่ายกันได้ทุกกิจกรรม

ผู้เกี่ยวข้องกับโครงการ

๑. เจ้าหน้าที่ผู้รับผิดชอบงานด้านการจัดทำและติดตามประเมินผลยุทธศาสตร์ แผนงาน/โครงการ/กิจกรรม งบประมาณ ตัวชี้วัด ในสังกัดกรมสนับสนุนบริการสุขภาพ
๒. ผู้รับบริการและผู้มีส่วนได้ส่วนเสียอื่น ๆ ที่เกี่ยวข้อง

โครงการอื่นที่เกี่ยวข้อง

- ไม่มี

ความเสี่ยงที่สำคัญและแนวทางลดความเสี่ยง**ความเสี่ยงที่สำคัญ**

- การดำเนินการในแต่ละกิจกรรม อาจไม่สามารถดำเนินการตามเวลาที่กำหนดไว้ได้ จึงอาจทำให้กระบวนการดำเนินการไม่ต่อเนื่องเกิดความล่าช้า

แนวทางในการลดความเสี่ยง

- จัดทำปฏิทินการจัดกิจกรรมให้ชัดเจนและแจ้งให้ผู้เกี่ยวข้องในทุกกิจกรรมทราบล่วงหน้า เพื่อกำหนดวันให้ตรงกัน รวมทั้งประสานงานผู้เกี่ยวข้องเพื่อให้จัดเตรียมข้อมูลหรือเอกสารประกอบการประชุม/อบรมตามที่ต้องการให้ครบถ้วน



ผู้เสนอโครงการ

(นางณัฐยา ประเสริฐศักดิ์)

นักวิเคราะห์นโยบายและแผนชำนาญการ



ผู้เห็นชอบโครงการ

นายอัครพล คุรุศาสตร์
ผู้อำนวยการกลุ่มแผนงาน


ผู้อนุมัติโครงการ

นายภาณุวัฒน์ ปานเกตุ)
รองอธิบดีกรมสนับสนุนบริการสุขภาพ
ปฏิบัติราชการแทนอธิบดีกรมสนับสนุนบริการสุขภาพ

หน่วยงานหลัก: กลุ่มแผนงาน กรมสนับสนุนบริการสุขภาพ

หน่วยงานร่วม: ศบส.1,2,5,12 / ศสม.เหนือ,กลาง,ชายแดนใต้

ประเด็น โครงการพระราชดำริและเฉลิมพระเกียรติ
โครงการพัฒนาและจัดตั้งสุขภาพพระราชทาน

Key Result	<p>ตัวชี้วัด : ร้อยละที่เพิ่มขึ้นของประชาชนในพื้นที่ให้บริการสุขภาพพระราชทานเข้าถึงบริการสุขภาพที่มีคุณภาพ (ร้อยละ 10)</p> <p>ผลลัพธ์ : ประชาชนในพื้นที่สุขภาพพระราชทานเข้าถึงบริการสาธารณสุขที่มีคุณภาพ</p> <p>ผลผลิต : ประชาชนในพื้นที่สุขภาพสามารถดูแลสุขภาพตนเองได้อย่างยั่งยืน</p>			
Impact of Policy	<p>สุขภาพพระราชทาน มีทั้งหมด 22 แห่ง</p> <ul style="list-style-type: none"> - ตั้งอยู่ในโรงเรียนตำรวจตระเวนชายแดน จำนวน 20 แห่ง - ตั้งอยู่ในชุมชนขององค์กรปกครองส่วนท้องถิ่น จำนวน 2 แห่ง 			
Value chain	(ต้นทาง) Key Strategy	(กลางทาง) Key Strategy	(ปลายทาง) Key Strategy	
Key Activity	<ol style="list-style-type: none"> จัดตั้งคณะทำงานสุขภาพพระราชทาน จัดตั้งคณะกรรมการตรวจประเมินและรับรองคุณภาพสุขภาพพระราชทาน วางแผนการลงพื้นที่ตรวจเยี่ยม และพัฒนาคุณภาพสุขภาพให้ได้ตามมาตรฐานตามเกณฑ์ที่กำหนด พัฒนาหลักสูตรพัฒนาศักยภาพประจำสุขภาพพระราชทาน 	<ol style="list-style-type: none"> ส่งเสริม คุณภาพสุขภาพให้ได้มาตรฐานตามที่กำหนด อบรม พัฒนาให้ความรู้บุคลากรผู้ปฏิบัติงานในสุขภาพ ตรวจประเมินคุณภาพสุขภาพพระราชทาน 	<ol style="list-style-type: none"> ให้บริการด้านสาธารณสุขที่มีคุณภาพในสุขภาพพระราชทาน พัฒนาสุขภาพประชาชนให้ได้มาตรฐานตามเกณฑ์ที่กำหนด ส่งเสริมความรู้ด้านสุขภาพให้กับประชาชนในพื้นที่ให้บริการสุขภาพพระราชทาน 	
ผู้รับผิดชอบ	กลุ่มแผนงาน			
Quick Win	<p>ไตรมาส 1 (3 เดือน)</p> <ol style="list-style-type: none"> คณะทำงานสุขภาพพระราชทาน คณะกรรมการประเมินและรับรองคุณภาพสุขภาพพระราชทาน หลักสูตรพัฒนาศักยภาพสุขภาพพระราชทาน แผนกทันตกรรมลงพื้นที่ตรวจเยี่ยมและประเมิน 	<p>ไตรมาส 2 (6 เดือน)</p> <ol style="list-style-type: none"> อบรม พัฒนาศักยภาพสุขภาพพระราชทาน สุขภาพได้รับการส่งเสริมคุณภาพมาตรฐาน ตรวจเยี่ยม/ประเมินคุณภาพสุขภาพพระราชทานได้ร้อยละ 40 จากจำนวนสุขภาพพระราชทานทั้งหมด 	<p>ไตรมาส 3 (9 เดือน)</p> <ol style="list-style-type: none"> ตรวจเยี่ยม/ประเมินคุณภาพสุขภาพพระราชทานได้ร้อยละ 80 จากจำนวนสุขภาพพระราชทานทั้งหมด สุขภาพได้รับการส่งเสริมคุณภาพมาตรฐาน สุขภาพพระราชทานได้รับการรับรองคุณภาพได้ 4 แห่ง 	<p>ไตรมาส 4 (12 เดือน)</p> <ol style="list-style-type: none"> ตรวจเยี่ยม/ประเมินคุณภาพสุขภาพสุขภาพพระราชทานได้ร้อยละ 100 จากจำนวนสุขภาพสุขภาพพระราชทานทั้งหมด สุขภาพพระราชทานได้รับการรับรองคุณภาพได้ 7 แห่ง ประชาชนในพื้นที่สุขภาพพระราชทานเข้าถึงบริการที่มี QWIS คุณภาพเพิ่มขึ้น ร้อยละ 10 Go to Settings to activate Win



บันทึกข้อความ

ห้องรองอธิบดี (นพ.ภานุวัฒน์)
เลขที่รับ 6344
วันที่รับ 27 พ.ย. 2563
วันที่ออก 30 พ.ย. 2563
เวลาที่ออก

ส่วนราชการ กลุ่มแผนงาน สำนักงานเลขาธิการกรม กรมสนับสนุนบริการสุขภาพ โทร. ๐ ๒๑๙๓ ๗๐๐๐ (๑๘๖๐๕)

ที่ สธ ๐๗๐๑.๗.๒/ ๗๒๗๒ วันที่ ๒๗ พฤศจิกายน ๒๕๖๓

เรื่อง ขออนุมัติโครงการสุซศาลาพระราชทาน ประจำปีงบประมาณ พ.ศ.๒๕๖๔

เรียน อธิบดีกรมสนับสนุนบริการสุขภาพ

ตามที่กรมสนับสนุนบริการสุขภาพ ได้พิจารณาวงเงินงบประมาณรายจ่ายประจำปีงบประมาณ พ.ศ.๒๕๖๔ โครงการสุซศาลาพระราชทาน จำนวน ๑๑,๐๒๗,๙๒๐ บาท (สิบเอ็ดล้านสองหมื่นเจ็ดพันเก้าร้อยยี่สิบบาทถ้วน) เพื่อใช้ในการดำเนินงานโครงการสุซศาลาพระราชทาน นั้น

ในการนี้ กลุ่มแผนงาน สำนักงานเลขาธิการกรม ได้ดำเนินการจัดทำโครงการจัดตั้งและพัฒนาสุซศาลาพระราชทานตามพระราชดำริสมเด็จพระกนิษฐาธิราชเจ้า กรมสมเด็จพระเทพรัตนราชสุดาฯ สยามบรมราชกุมารี พ.ศ. ๒๕๖๔ จำนวน ๑๑,๐๒๗,๙๒๐ บาท (สิบเอ็ดล้านสองหมื่นเจ็ดพันเก้าร้อยยี่สิบบาทถ้วน) เสร็จเรียบร้อยแล้ว ตามเอกสารที่แนบมาพร้อมนี้

จึงเรียนมาเพื่อโปรดพิจารณา หากเห็นชอบขอได้โปรด อนุมัติโครงการตามที่แนบมาพร้อมนี้ต่อไปด้วย จะเป็นพระคุณ

นายอัศวิน คุรุศาสตร์
ผู้อำนวยการกลุ่มแผนงาน

(นายภานุวัฒน์ ปานเกตุ)
รองอธิบดีกรมสนับสนุนบริการสุขภาพ
ปลัดเลขาธิการแทนอธิบดีกรมสนับสนุนบริการสุขภาพ
๓๐ พ.ย. ๒๕๖๓

รหัสโครงการ

ชื่อโครงการ : โครงการจัดตั้งและพัฒนาสุศาลาพระราชทานตามพระราชดำริสมเด็จพระกนิษฐาธิราชเจ้า กรมสมเด็จพระเทพรัตนราชสุดาฯ สยามบรมราชกุมารี พ.ศ. ๒๕๖๔

ความสำคัญโครงการ / หลักการและเหตุผล

สมเด็จพระกนิษฐาธิราชเจ้า กรมสมเด็จพระเทพรัตนราชสุดาฯ สยามบรมราชกุมารี ทรงมุ่งหวังให้พสกนิกร ผู้ยากไร้ในถิ่นทุรกันดาร พื้นที่ห่างไกลตามแนวตะเข็บชายแดน และพื้นที่พิเศษด้านความมั่นคง ได้รับการพัฒนา และยกระดับคุณภาพชีวิตให้ดีขึ้น จึงมีพระราชดำริให้พัฒนาหน่วยพยาบาล (ห้องพยาบาล) ในโรงเรียนตำรวจ ตระเวนชายแดนให้เป็นสุศาลาพระราชทาน รวมทั้งจัดตั้งสุศาลาพระราชทานขึ้นในพื้นที่ชุมชนท้องถิ่นที่อยู่ ห่างไกลความเจริญ เพื่อให้มีศักยภาพในการให้บริการด้านสุขภาพระดับปฐมภูมิ ด้านการรักษาพยาบาล การส่งเสริม สุขภาพ การเฝ้าระวังป้องกันโรค การฟื้นฟูสุขภาพ และการส่งต่อผู้ป่วย เพื่อให้เป็นที่พึ่งด้านสุขภาพแก่นักเรียน และประชาชนในพื้นที่ทั้งในยามปกติและยามฉุกเฉิน รวมทั้งเป็นการสร้างความไว้วางใจต่อเจ้าหน้าที่ของรัฐ อันจะ ก่อให้เกิดความมั่นคงของชาติ และยังเป็นศูนย์ประสานความร่วมมือในการพัฒนาสุขภาพนักเรียนและชุมชน รวมถึงการพัฒนาให้ชุมชนจัดการคุณภาพชีวิตเพื่อการพึ่งตนเองด้านสุขภาพได้อย่างยั่งยืน

ปัจจุบันสุศาลาพระราชทานได้ให้บริการภายใต้เกณฑ์คุณภาพการให้บริการสาธารณสุขในสุศาลา พระราชทานที่ได้ร่วมกันกำหนดขึ้นโดยหน่วยงานที่เกี่ยวข้อง เพื่อนำมากระแสรายการสู่การจัดตั้งและ พัฒนาสุศาลาพระราชทาน นับตั้งแต่ปี พ.ศ.๒๕๔๙ - จนถึงปัจจุบัน จำนวนทั้งสิ้น ๒๓ แห่ง โดยตั้งอยู่ใน โรงเรียนตำรวจตระเวนชายแดนและศูนย์การเรียนตำรวจตระเวนชายแดน จำนวน ๒๑ แห่ง ตั้งอยู่ในชุมชนของ องค์กรปกครองส่วนท้องถิ่น จำนวน ๒ แห่ง ซึ่งกระจายตัวอยู่ตามแนวชายแดนในพื้นที่ ๑๐ จังหวัด ๑๗ อำเภอ

นอกจากนี้ สุศาลาพระราชทานยังมีบทบาทสำคัญในด้านการเป็นศูนย์การเรียนรู้ด้านสุขภาพของ ชุมชนทั้งในแบบเชิงรุกและเชิงรับ เปิดโอกาสให้นักเรียนและคนในชุมชนเข้ามาศึกษาหาความรู้ด้านสุขภาพ รวมทั้งยังจัดกิจกรรมส่งเสริมสุขภาพและให้ความรู้ในการดูแลสุขภาพแก่คนในชุมชน ซึ่งจะช่วยให้คนใน ชุมชนมีภูมิคุ้มกันด้านสุขภาพ และมีพฤติกรรมสุขภาพที่เหมาะสมในการใช้ชีวิตประจำวัน เป็นส่วนช่วยส่งผลให้ ปัญหาสุขภาพที่สำคัญในชุมชนลดลงได้อย่างต่อเนื่อง

ดังนั้น กรมสนับสนุนบริการสุขภาพ กระทรวงสาธารณสุข ในฐานะผู้รับผิดชอบหลัก จึงได้มีการจัดทำ โครงการจัดตั้งและพัฒนาสุศาลาพระราชทานตามพระราชดำริสมเด็จพระกนิษฐาธิราชเจ้า กรมสมเด็จพระ เทพรัตนราชสุดาฯ สยามบรมราชกุมารี พ.ศ. ๒๕๖๔ ขึ้น เพื่อให้การพัฒนาและจัดตั้งสุศาลาพระราชทาน เป็นไปตามกระบวนการที่มีคุณภาพและเกิดจากการมีส่วนร่วมของทุกหน่วยงานที่เกี่ยวข้อง สุศาลา พระราชทานสามารถให้บริการที่มีคุณภาพได้อย่างต่อเนื่อง ด้วยการสนับสนุนของหน่วยงานเครือข่ายตาม บทบาทหน้าที่ความรับผิดชอบและสนับสนุนการบริหารจัดการทรัพยากรให้เกิดประโยชน์อย่างคุ้มค่าที่สุด

วัตถุประสงค์ของโครงการ

๑. เพื่อให้ประชาชนในพื้นที่สุศาลาพระราชทานเข้าถึงบริการสาธารณสุขที่มีคุณภาพ และสามารถ ดูแลสุขภาพตนเองได้อย่างยั่งยืน
๒. เพื่อพัฒนาคุณภาพการให้บริการสาธารณสุขในสุศาลาพระราชทานให้ได้ตามเกณฑ์ที่กำหนด
๓. เพื่อบริหารจัดการงานสุศาลาพระราชทานในรูปแบบคณะกรรมการสนับสนุนบริการสุขภาพ
๔. เพื่อพัฒนางานด้านวิชาการ การจัดการความรู้ที่เกี่ยวข้องกับการพัฒนาสุศาลาพระราชทาน
๕. เพื่อพัฒนาระบบฐานข้อมูลการดำเนินงานสุศาลาพระราชทาน

ขอบเขตของโครงการ / พื้นที่ดำเนินการ / กลุ่มเป้าหมาย

ขอบเขตของโครงการ

พัฒนาระบบและกลไกการบริหารจัดการของสุศาลาพระราชทานแบบมีส่วนร่วมของภาคีเครือข่าย และ พัฒนาศักยภาพบุคลากรกำลังคนด้านสุขภาพ

พื้นที่ดำเนินการ

พื้นที่สุศาลาพระราชทาน จำนวนทั้งสิ้น ๒๓ แห่ง และสุศาลาพระราชทานที่อาจจัดตั้งขึ้นใหม่ในปี ๒๕๖๔ รวมทั้งหน่วยงานเครือข่ายที่เกี่ยวข้องในพื้นที่เขตสุขภาพที่ ๑, ๒, ๕ และ ๑๒

กลุ่มเป้าหมาย

๑. ครูพยาบาลและเจ้าหน้าที่สุศาลาพระราชทาน ๒๓ แห่ง

๒. หน่วยงานเครือข่ายที่ได้รับการจัดสรรงบประมาณ ได้แก่

๒.๑) ศูนย์สนับสนุนบริการสุขภาพที่ ๑, ๒, ๕ และ ๑๒

๒.๒) ศูนย์พัฒนาการสาธารณสุขมูลฐาน ภาคเหนือ ภาคกลาง และจังหวัดชายแดนใต้

๒.๓) สำนักงานสาธารณสุขจังหวัดและหน่วยงานในสังกัดที่เกี่ยวข้อง

๒.๔) กองบัญชาการตำรวจตระเวนชายแดน

ผลผลิตของโครงการ

๑. สุศาลาพระราชทานได้รับการจัดตั้งและพัฒนาการให้บริการได้เป็นไปตามเกณฑ์คุณภาพการให้บริการสาธารณสุขในสุศาลาพระราชทาน

๒. บริหารจัดการงบประมาณและทรัพยากรในการสนับสนุนการดำเนินงานได้อย่างเพียงพอ เหมาะสม

๓. ศูนย์การเรียนรู้สุขภาพของชุมชนในสุศาลาพระราชทาน

ตัวชี้วัดความสำเร็จของโครงการ/เป้าหมาย

๑. ร้อยละที่เพิ่มขึ้นของประชาชนในพื้นที่ให้บริการสุศาลาพระราชทานเข้าถึงบริการสุขภาพที่มีคุณภาพ (ร้อยละ ๑๐)

ความเชื่อมโยงกับยุทธศาสตร์

ยุทธศาสตร์ชาติ : ด้านการพัฒนาและเสริมสร้างศักยภาพทรัพยากรมนุษย์

ประเด็นยุทธศาสตร์ชาติ : การเสริมสร้างให้คนไทยมีสุขภาพที่ดี

การเสริมสร้างให้คนไทยมีสุขภาพที่ดีในระยะ ๒๐ ปีข้างหน้า ได้คำนึงถึงการเปลี่ยนแปลงโครงสร้างประชากรสู่การเป็นสังคมสูงวัย การเปลี่ยนแปลงด้านเทคโนโลยีและนวัตกรรม จึงมุ่งเน้นการเสริมสร้าง การจัดการสุขภาพในทุกรูปแบบ ที่นำไปสู่การมีศักยภาพในการจัดการสุขภาพที่ดีได้ด้วยตนเอง พร้อมทั้งสนับสนุนให้ทุกภาคส่วนมีส่วนร่วมในการสร้างเสริมให้คนไทยมีสุขภาพที่ดี และมีทักษะด้านสุขภาพที่เหมาะสม การพัฒนาระบบบริการสุขภาพที่ทันสมัยสนับสนุนการสร้างสุขภาพที่ดีการกระจายบริการสาธารณสุขอย่างทั่วถึงและมีคุณภาพ รวมถึงการพัฒนาและสร้างระบบรับมือปรับตัวต่อโรคอุบัติใหม่และอุบัติซ้ำที่เกิดจากการเปลี่ยนแปลงภูมิอากาศ

ยุทธศาสตร์กระทรวงสาธารณสุข : ด้านบริการเป็นเลิศ (Service Excellence)

ยุทธศาสตร์กรมสนับสนุนบริการสุขภาพ : พัฒนาและยกระดับการจัดการสุขภาพภาคประชาชน โดยการมีส่วนร่วมของประชาชนและเครือข่าย

ยุทธศาสตร์สุขศาลาพระราชทาน (ฉบับที่ ๒ ปี ๒๕๖๑ - ๒๕๖๕)

ยุทธศาสตร์ที่ ๑ พัฒนาระบบและกลไกการบริหารจัดการของสุขศาลาพระราชทานแบบมีส่วนร่วมของภาคีเครือข่าย

ยุทธศาสตร์ที่ ๒ พัฒนาสุขภาพภาคประชาชนและพฤติกรรมสุขภาพ

ยุทธศาสตร์ที่ ๓ พัฒนาศักยภาพบุคลากรกำลังคนด้านสุขภาพ

ผู้รับผิดชอบ

กลุ่มแผนงาน สำนักบริหาร กรมสนับสนุนบริการสุขภาพ

ทรัพยากรที่ต้องใช้

บุคลากร งบประมาณ วัสดุอุปกรณ์ และยานพาหนะ

งบประมาณที่ได้รับ

รวมงบประมาณกลุ่มแผนงาน ประจำปีงบประมาณ พ.ศ. ๒๕๖๔ ทั้งสิ้นจำนวน ๑๑,๐๒๗,๙๒๐ บาท (สิบเอ็ดล้านสองหมื่นเจ็ดพันเก้าร้อยยี่สิบบาทถ้วน) งบประมาณถัวจ่ายทุกรายการ

รายละเอียดกิจกรรมที่ดำเนินการโดยใช้งบประมาณดังนี้

กิจกรรมที่ ๑ ประชุมคณะทำงานสุขศาลาพระราชทาน ระดับกรมสนับสนุนบริการสุขภาพ

วัตถุประสงค์

เพื่อวางแผนทางการพัฒนา การแก้ไขปัญหา และรับฟังความคิดเห็น ข้อเสนอแนะการดำเนินงานสุขศาลาพระราชทานที่เกิดจากการมีส่วนร่วมของทุกหน่วยงานที่เกี่ยวข้อง

กิจกรรม/รายละเอียดงบประมาณ

- ค่าอาหารกลางวัน	๒๐ คน * ๑๒๐ บาท * ๑ มื้อ * ๔ ครั้ง	=	๙,๖๐๐	บาท
- ค่าอาหารว่างและเครื่องดื่ม	๒๐ คน * ๓๕ บาท * ๒ มื้อ * ๔ ครั้ง	=	๕,๖๐๐	บาท
- ค่าพาหนะ	๑๐ คน * ๒,๕๐๐ บาท * ๔ ครั้ง	=	๑๐๐,๐๐๐	บาท
รวมงบประมาณ		=	๑๑๕,๒๐๐	บาท

กิจกรรมที่ ๒ ประชุมคณะกรรมการประเมินและรับรองคุณภาพการให้บริการสาธารณสุขในสุขศาลาพระราชทาน

วัตถุประสงค์

เพื่อวางแผนทางการตรวจประเมิน และรับรองคุณภาพการให้บริการสาธารณสุขในสุขศาลาพระราชทาน

กิจกรรม/รายละเอียดงบประมาณ

- ค่าอาหารกลางวัน	๑๐ คน * ๑๒๐ บาท * ๑ มื้อ * ๒ ครั้ง	=	๒,๔๐๐	บาท
- ค่าอาหารว่างและเครื่องดื่ม	๑๐ คน * ๓๕ บาท * ๒ มื้อ * ๒ ครั้ง	=	๑,๔๐๐	บาท
- ค่าพาหนะ	๑๐ คน * ๒,๕๐๐ บาท * ๒ เที่ยว * ๒ ครั้ง	=	๑๐๐,๐๐๐	บาท
รวมงบประมาณ		=	๑๐๓,๘๐๐	บาท

กิจกรรมที่ ๓ อบรมให้ความรู้ครูพยาบาล และเจ้าหน้าที่สุขศาลาพระราชทาน
วัตถุประสงค์

เพื่อเพิ่มความรู้ พัฒนาศักยภาพในการให้บริการและการดำเนินงานของเจ้าหน้าที่สุขศาลาพระราชทาน ครูพยาบาล และเครือข่ายพี่เลี้ยง

กิจกรรม/รายละเอียดงบประมาณ

- ค่าอาหารกลางวัน	๑๖๐ คน * ๕๐๐ บาท * ๖ มื้อ * ๑ ครั้ง	=	๔๘๐,๐๐๐	บาท
- ค่าอาหารว่างและเครื่องดื่ม	๑๖๐ คน * ๕๐ บาท * ๖ มื้อ * ๑ ครั้ง	=	๔๘,๐๐๐	บาท
- ค่าที่พักเชี่ยวชาญขึ้นไป	๒๐ คน * ๑,๔๕๐ บาท * ๓ คืน * ๑ ครั้ง	=	๘๗,๐๐๐	บาท
- ค่าที่พักข้าราชการพิเศษลงมา	๑๔๐ คน * ๘๐๐ บาท * ๓ คืน * ๑ ครั้ง	=	๓๓๖,๐๐๐	บาท
- เบี้ยเลี้ยงเชี่ยวชาญขึ้นไป	๒๐ คน * ๒๗๐ บาท * ๑ วัน * ๑ ครั้ง	=	๕,๔๐๐	บาท
- เบี้ยเลี้ยงข้าราชการพิเศษลงมา	๑๔๐ คน * ๒๔๐ บาท * ๑ วัน * ๑ ครั้ง	=	๓๓,๖๐๐	บาท
- ค่าตอบแทนวิทยากรภาครัฐ	๖ คน * ๖๐๐ บาท * ๑๘ ชม. * ๑ ครั้ง	=	๖๔,๘๐๐	บาท
- ค่าตอบแทนวิทยากรภาคเอกชน	๒ คน * ๑,๒๐๐ บาท * ๑๘ ชม. * ๑ ครั้ง	=	๔๓,๒๐๐	บาท
- ค่าที่พักวิทยากร (พักเดี่ยว)	๘ คน * ๑,๔๕๐ บาท * ๓ คืน * ๑ ครั้ง	=	๓๔,๘๐๐	บาท
- ค่าพาหนะ	๑๖๐ คน * ๒,๕๐๐ บาท * ๑ ครั้ง	=	๔๐๐,๐๐๐	บาท
- ค่าเอกสารการประชุม	๑๖๐ คน * ๑๐๐ บาท * ๑ ครั้ง	=	๑๖,๐๐๐	บาท
รวมงบประมาณ		=	๑,๕๔๘,๘๐๐	บาท

กิจกรรมที่ ๔ ลงพื้นที่ตรวจเยี่ยม / ตรวจประเมิน การดำเนินงานในสุขศาลาพระราชทาน
วัตถุประสงค์

๑. เพื่อติดตามการดำเนินงานการพัฒนาสุขศาลาพระราชทาน และรับฟังปัญหาความต้องการของเจ้าหน้าที่สุขศาลาพระราชทาน ครูพยาบาล และเครือข่ายพี่เลี้ยง

๒. เพื่อตรวจประเมินมาตรฐานการให้บริการสาธารณสุขในสุขศาลาพระราชทานให้ได้มาตรฐานตามเกณฑ์ที่กำหนด

๓. เปรียบความพร้อมรองรับการรับเสด็จสมเด็จพระกนิษฐาธิราชเจ้า กรมสมเด็จพระเทพรัตนราชสุดาฯ สยามบรมราชกุมารี

กิจกรรม/รายละเอียดงบประมาณ

- ค่าที่พักเชี่ยวชาญขึ้นไป	๔ คน * ๑,๒๐๐ บาท * ๑ คืน * ๒๒ ครั้ง	=	๑๐๕,๖๐๐	บาท
- ค่าที่พักข้าราชการพิเศษลงมา	๘ คน * ๘๐๐ บาท * ๑ คืน * ๒๒ ครั้ง	=	๑๔๐,๘๐๐	บาท
- เบี้ยเลี้ยงเชี่ยวชาญขึ้นไป	๔ คน * ๒๗๐ บาท * ๒ วัน * ๒๒ ครั้ง	=	๔๗,๕๒๐	บาท
- เบี้ยเลี้ยงข้าราชการพิเศษลงมา	๘ คน * ๒๔๐ บาท * ๒ วัน * ๒๒ ครั้ง	=	๘๔,๔๘๐	บาท
- ค่าพาหนะ	๑๒ คน * ๒,๕๐๐ บาท * ๒ เที่ยว * ๒๒ ครั้ง	=	๑,๓๒๐,๐๐๐	บาท
- ค่าวัสดุอุปกรณ์ในการปฏิบัติงาน สุขศาลาฯ		=	๒๐,๐๐๐	บาท
รวมงบประมาณ		=	๑,๗๑๘,๔๐๐	บาท

กิจกรรมที่ ๕ สนับสนุนเครือข่ายพัฒนางานสุขศาลาพระราชทาน

วัตถุประสงค์

๑. เพื่อสนับสนุนงบประมาณไปยังพื้นที่ในการพัฒนาคุณภาพการให้บริการของสุขศาลาพระราชทาน
๒. เพื่อจัดหา ยา เวชภัณฑ์ วัสดุอุปกรณ์ ดูแลรักษา และซ่อมแซมสิ่งก่อสร้าง

กิจกรรม/รายละเอียดงบประมาณ

- ดชด.	=	๒,๕๐๐,๐๐๐	บาท
- คบส. / สสม.	=	๙๖๐,๐๐๐	บาท
- สสจ.	=	๒,๒๐๐,๐๐	บาท
- อบต.	=	๑๐๐,๐๐๐	บาท
รวมงบประมาณ	=	๕,๗๖๐,๐๐๐	บาท

กิจกรรมที่ ๖ สนับสนุนเจ้าหน้าที่ปฏิบัติงานสุขศาลาพระราชทาน

วัตถุประสงค์

เพื่อจ้างเหมาบุคลากรปฏิบัติงานสุขศาลาพระราชทาน

กิจกรรม/รายละเอียดงบประมาณ

✓ จนท.ประจำกลุ่มแผนงาน	๑ คน * ๑๕,๐๐๐ บาท * ๑๒ เดือน	=	๑๘๐,๐๐๐	บาท
○ จนท.ประจำสุขศาลาฯ รร.ดชด.	๑ คน * ๑๐,๐๐๐ บาท * ๑๒ เดือน	=	๑๒๐,๐๐๐	บาท
หม่อมราชวงศ์เฉลิมลักษณ์ จันทระเสน (บ้านเลอตอ) อ.แม่ระมาด จ.ตาก				
○ จนท.ประจำ สสจ.น่าน	๑ คน * ๑๑,๐๓๐ บาท * ๑๒ เดือน	=	๑๓๒,๓๖๐	บาท
รวมงบประมาณ	=	๔๓๒,๓๖๐	บาท	

กิจกรรมที่ ๗ สนับสนุนการจัดตั้งสุขศาลาพระราชทานแห่งใหม่ และพัฒนาสุขศาลาพระราชทาน

วัตถุประสงค์

เพื่อสนับสนุนงบประมาณในการจัดตั้งสุขศาลาพระราชทานแห่งใหม่ และพัฒนาสุขศาลาพระราชทาน

กิจกรรม/รายละเอียดงบประมาณ

- จัดตั้งสุขศาลาแห่งใหม่	=	๑,๒๔๙,๓๖๐	บาท
รวมงบประมาณ	=	๑,๒๔๙,๓๖๐	บาท

กิจกรรมที่ ๘ จัดทำหนังสือสุขศาลาพระราชทาน

วัตถุประสงค์

๑. เพื่อเผยแพร่ผลการดำเนินงานสุขศาลาพระราชทานประจำปี ๒๕๖๓
๒. เพื่อเผยแพร่คู่มือเกณฑ์มาตรฐานการให้บริการสาธารณสุขในสุขศาลาพระราชทาน

กิจกรรม/รายละเอียดงบประมาณ

- รายงานประจำปี ๒๕๖๓	๑๐๐ เล่ม * ๒๐๐ บาท * ๑ ครั้ง	=	๒๐,๐๐๐	บาท
- คู่มือมาตรฐานการให้บริการ	๔๐๐ เล่ม * ๒๐๐ บาท * ๑ ครั้ง	=	๘๐,๐๐๐	บาท
สาธารณสุขในสุขศาลาพระราชทาน				
รวมงบประมาณ	=	๑๐๐,๐๐๐	บาท	

หมายเหตุ : สามารถถัวจ่ายงบประมาณได้ทุกรายการ

ระยะเวลาดำเนินการ

ปีงบประมาณ ๒๕๖๔ (ตุลาคม ๒๕๖๓ - กันยายน ๒๕๖๔)

แผนการดำเนินงานโครงการจัดตั้งและพัฒนาศูนย์สุขภาพพระราชนัดดาตามพระราชดำริสมเด็จพระกนิษฐาธิราชเจ้า กรมสมเด็จพระเทพรัตนราชสุดาฯ สยามบรมราชกุมารี พ.ศ. ๒๕๖๔

ระยะเวลาดำเนินงาน : ๑ ตุลาคม ๒๕๖๓ ถึง ๓๐ กันยายน ๒๕๖๔

ค่าน้ำหนักร้อยละความสำเร็จ : ร้อยละ ๑๐๐

ขั้นตอนการดำเนินงาน : ร้อยละ ๑๐๐

ลำดับ	ขั้นตอน / กิจกรรม	ต.ค.	พ.ย.	ธ.ค.	ม.ค.	ก.พ.	มี.ค.	เม.ย.	พ.ค.	มิ.ย.	ก.ค.	ส.ค.	ก.ย.	ค่าน้ำหนัก
๑	วางกรอบแนวทางการดำเนินงาน	●												๑๐
๒	กำหนดแผนงาน/โครงการ/กิจกรรม งบประมาณ ระยะเวลา ดำเนินการ	●	●											๑๐
๓	เสนอผู้บริหารเพื่ออนุมัติโครงการและงบประมาณ		●											๕
๔	ดำเนินการตามโครงการที่กำหนด													
๔.๑	กิจกรรมที่ ๑ ประชุมคณะทำงานสุขภาพพระราชนัดดา ระดับกรม สับสนุนบริการสุขภาพ			●						●			●	๕
๔.๒	กิจกรรมที่ ๒ ประชุมคณะกรรมการประเมินและรับรองคุณภาพการ ให้บริการสาธารณสุขในสุขภาพพระราชนัดดา			●									●	๑๐
๔.๓	กิจกรรมที่ ๓ อบรมให้ความรู้ครูพยาบาล และเจ้าหน้าที่สุขภาพ พระราชทาน									●				๑๐
๔.๔	กิจกรรมที่ ๔ ลงพื้นที่ตรวจเยี่ยม / ตรวจประเมิน การดำเนินงานใน สุขศาลาพระราชทาน		●										●	๑๕
๔.๕	กิจกรรมที่ ๕ สับสนุนเครือข่ายพัฒนางานสุขภาพพระราชทาน			●										๑๐
๔.๖	กิจกรรมที่ ๖ สับสนุนเจ้าหน้าที่ปฏิบัติงานสุขภาพพระราชนัดดา	●												๕
๔.๗	กิจกรรมที่ ๗ สับสนุนการจัดตั้งสุขภาพพระราชนัดดาแห่งใหม่ และพัฒนาสุขภาพพระราชนัดดา	●	●	●	●	●	●	●	●	●	●	●	●	๑๕
๔.๘	กิจกรรมที่ ๘ จัดทำหนังสือสุขภาพพระราชนัดดา			●										๕
รวม														๑๐๐

ผู้เกี่ยวข้องกับโครงการ

๑. เจ้าหน้าที่สุขศาลาพระราชทานและครูพยาบาล
๒. ผู้รับผิดชอบสุขศาลาพระราชทานของสำนักงานสาธารณสุขจังหวัด
๓. ผู้รับผิดชอบงานสุขศาลาพระราชทานกรมสนับสนุนบริการสุขภาพ ทั้งส่วนกลางและส่วนภูมิภาค
๔. ผู้รับผิดชอบงานสุขศาลาพระราชทานโรงเรียนตำรวจตระเวนชายแดน ฝ่ายสนับสนุน ๕ และฝ่ายสนับสนุน ๗ กองบังคับการสนับสนุน กองบัญชาการตำรวจตระเวนชายแดน
๕. ผู้รับผิดชอบงานสุขศาลาพระราชทาน บริษัททีโอที จำกัด (มหาชน)
๖. ผู้รับผิดชอบงานสุขศาลาพระราชทาน กรมพัฒนาพลังงานทดแทนและอนุรักษ์พลังงาน

โครงการอื่นที่เกี่ยวข้อง

- ไม่มี

ความเสี่ยงที่สำคัญและแนวทางลดความเสี่ยง

ความเสี่ยงที่สำคัญ

- สภาพภูมิประเทศ สภาพภูมิอากาศ และสถานการณ์ความไม่สงบในพื้นที่จังหวัดชายแดนใต้ เป็นอุปสรรคต่อการเดินทางเข้าไปยังสุขศาลาพระราชทาน

แนวทางในการลดความเสี่ยง

- กำหนดแผนการปฏิบัติงานในพื้นที่ในช่วงฤดูกาลที่เหมาะสม สะดวกต่อการเดินทาง รวมทั้งประสานขอข้อมูลการเดินทางและขอสนับสนุนเจ้าหน้าที่ของหน่วยงานในพื้นที่นำเข้าพื้นที่ทุกครั้ง



ผู้เสนอโครงการ

(นางสาวสันต์สินี ชุ่มเมืองปัก)

นักวิเคราะห์นโยบายและแผนปฏิบัติการ



ผู้เห็นชอบโครงการ

(นายแพทย์อัศพรพล คุรุศาสตร์)

ผู้อำนวยการกลุ่มแผนงาน



ผู้อนุมัติโครงการ

(นายภาณุวัฒน์ ปานเกต)

รองอธิบดีกรมสนับสนุนบริการสุขภาพ

ปฏิบัติราชการแทนอธิบดีกรมสนับสนุนบริการสุขภาพ

ภาคผนวก

ข้อมูลการติดต่อบุคลากรกลุ่มแผนงาน สำนักงานเลขานุการกรม

ลำดับ	ชื่อ - สกุล	ตำแหน่ง	เบอร์โทรศัพท์สำนักงาน	เบอร์โทรศัพท์มือถือ	อีเมล
1.	นายแพทย์อัครพล คุรุศาสตร์	ผู้อำนวยการกลุ่มแผนงาน สำนักงานเลขานุการกรม	02-193-7000 ต่อ 18810	081-595-4450	akraponmuk@gmail.com
งานบริหารงานทั่วไป อีเมล : generalkynp@gmail.com					
2.	นางสาวอัมพร ยิ่งไพฑูรย์	นักจัดการงานทั่วไป	021937000 ต่อ 18816	064-529-5551	kuemtour@gmail.com
3.	นางณภัค อำนวย	พนักงานธุรการ ส.3	021937000 ต่อ 18816	089-065-1662	naphak1662@gmail.com
4.	นางสมพร เข้อยฉ่ำ	พนักงานพิมพ์ ส.3	021937000 ต่อ 18816	080-086-3392	-
5.	นางสาวมัทรี กุสุมภ์	ปฏิบัติงานด้านบริหารงานทั่วไป	021937000 ต่อ 18816	086-380-4335	matzee25@gmail.com
งานแผนงานและงบประมาณ อีเมลงานแผนงาน : planhss.hss@gmail.com อีเมลงานงบประมาณ : budgets.sbs@gmail.com					
6.	นางณัฐยา ประเสริฐศักดิ์	นักวิเคราะห์นโยบายและแผน ชำนาญการ	021937000 ต่อ 18812	086-898-7858	tataya2828@gmail.com
7.	นางสาวสันต์สินี ชุ่มเมืองปัก	นักวิเคราะห์นโยบายและแผน ปฏิบัติการ	021937000 ต่อ 18605	081-591-6566	air.sansini@gmail.com
8.	นายสุพจน์ สว่างดี	นักวิชาการคอมพิวเตอร์ปฏิบัติการ	021937000 ต่อ 18605	080-280-4079	hss.supot.it@gmail.com
9.	นายไตรเทพ เต็มทริฎ	นักวิเคราะห์นโยบายและแผน	021937000 ต่อ 18827	097-078-9315	ttaithep.bbboom65@gmail.com
10.	นายนรากร แต่งไทย	ปฏิบัติงานโครงการสุขศาลา พระราชทาน	021937000 ต่อ 18605	062-521-8599	narakorn1411@gmail.com
11.	นางสาวจินดาพร ศรีงามเมือง	ปฏิบัติงานด้านแผนงานและ	021937000 ต่อ 18605	081-750-7570	jum.jdp@gmail.com

ลำดับ	ชื่อ - สกุล	ตำแหน่ง	เบอร์โทรศัพท์สำนักงาน	เบอร์โทรศัพท์มือถือ	อีเมล
		งบประมาณ			
12.	นางสาวอภิญญา สวัสดิ์ศิคร	ปฏิบัติงานด้านแผนงานและ งบประมาณ	021937000 ต่อ 18827	094-965-3255	mayz.apinya@gmail.com
13.	นายกิตติกร คนหาญ	ปฏิบัติงานด้านแผนงานและ งบประมาณ	021937000 ต่อ 18827	095-661-3320	bigkornza.indy@gmail.com
14.	นายนิติพันธ์ บุญเสริมสุข	ปฏิบัติงานด้านแผนงานและ งบประมาณ	021937000 ต่อ 18605	085-579-1912	nitipan_tu75@hotmail.com
งานติดตามและประเมินผล อีเมล : fkpi@hss.mail.go.th					
15.	นางจันทร์ทิพย์ พงษ์สนาม	นักวิเคราะห์นโยบายและแผน ชำนาญการพิเศษ	021937000 ต่อ 18604	095-894-2898	chantipdms2010 @gmail.com
16.	นางสาวจิตรารภรณ์ อุตมาตย์	นักวิเคราะห์นโยบายและแผน ชำนาญการ	021937000 ต่อ 18604	064-745-9546	chitra.2522@gmail.com
17.	นายชิต หัสชัย	นักวิเคราะห์นโยบายและแผน ปฏิบัติการ	021937000 ต่อ 18604	095-956-9090	jj_hatsachai@hotmail.com
18.	นายธงเฉลิม บุขปนนิช	นักวิเคราะห์นโยบายและแผน ปฏิบัติการ	021937000 ต่อ 18604	097-079-7234	merkawa1@hotmail.com
19.	นายธานี มูลประดับ	นักวิเคราะห์นโยบายและแผน	021937000 ต่อ 18815	084-321-9004	eakcompro@gmail.com
20.	นางสาวธิดารัตน์ แวงวรรณ	นักวิเคราะห์นโยบายและแผน	021937000 ต่อ 18815	096-559-7926	tidarat.waengwan @gmail.com